



ОПШТИНСКА УПРАВА ОПШТИНЕ КЊАЖЕВАЦ,
ОДЕЉЕЊЕ ЗА УРБАНИЗАМ, ГРАЂЕВИНАРСТВО,
КОМУНАЛНЕ ДЕЛАТНОСТИ И ИНСПЕКЦИЈСКЕ
ПОСЛОВЕ

УЛ. МИЛОША ОБИЛИЋА БР. 1 19350 КЊАЖЕВАЦ



Ј.П. "ПРЕДУЗЕЋЕ ЗА РАЗВОЈ, УРБАНИЗАМ
И ИЗГРАДЊУ ОПШТИНЕ КЊАЖЕВАЦ"

УЛ. КЕЈ Д. ТУЦОВИЋА БР. 30 19350 КЊАЖЕВАЦ

**ПДР ЦЕВОВОДА И ПРАТЕЋИХ ОБЈЕКТА
ВОДОСНАБДЕВАЊА ДЕОНИЦЕ
"ЦРНИ ВРХ – ЗУБСКА РЕКА"**

-РАНИ ЈАВНИ УВИД-

директор,

МП

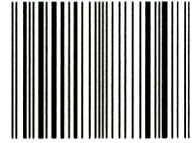
Младен Радосављевић, дипл.инж.маш.

Књажевац, јул 2023. год.



Република Србија
Агенција за привредне регистре

Регистар привредних субјеката
БД 90667/2016



5000118887048

Дана, 17.11.2016. године
Београд

Регистратор Регистра привредних субјеката који води Агенција за привредне регистре, на основу члана 15. став 1. Закона о поступку регистрације у Агенцији за привредне регистре („Службени гласник РС“, бр. 99/2011, 83/2014), одлучујући о регистрационој пријави промене података код ЈАВНО ПРЕДУЗЕЋЕ ДИРЕКЦИЈА ЗА РАЗВОЈ, УРБАНИЗАМ И ИЗГРАДНЈУ ОПШТИНЕ КЊАЖЕВАЦ КЊАЖЕВАЦ, матични број: 17106694, коју је поднео/ла:

Име и презиме: Младен Радосављевић

доноси

РЕШЕЊЕ

УСВАЈА СЕ регистрациона пријава, па се у Регистар привредних субјеката региструје промена података код:

ЈАВНО ПРЕДУЗЕЋЕ ДИРЕКЦИЈА ЗА РАЗВОЈ, УРБАНИЗАМ И ИЗГРАДНЈУ ОПШТИНЕ
КЊАЖЕВАЦ КЊАЖЕВАЦ

Регистарски/матични број: 17106694

и то следећих промена:

Промена пословног имена:

Брише се:

ЈАВНО ПРЕДУЗЕЋЕ ДИРЕКЦИЈА ЗА РАЗВОЈ, УРБАНИЗАМ И ИЗГРАДНЈУ ОПШТИНЕ
КЊАЖЕВАЦ КЊАЖЕВАЦ

Уписује се:

Јавно предузеће Предузеће за развој, урбанизам и изградњу општине Књажевац
Књажевац

Промена претежне делатности:

Брише се:

4211 - Изградња путева и аутопутева

Уписује се:

7111 - Архитектонска делатност

Образложење

Подносилац регистрационе пријаве поднео је дана 14.11.2016. године регистрациону пријаву промене података број БД 90667/2016 и уз пријаву је доставио документацију наведену у потврди о примљеној регистрационој пријави.

Проверавајући испуњеност услова за регистрацију промене података, прописаних одредбом члана 14. Закона о поступку регистрације у Агенцији за привредне регистре, Регистратор је утврдио да су испуњени услови за регистрацију, па је одлучио као у диспозитиву решења, у складу са одредбом члана 16. Закона.

Висина накнаде за вођење поступка регистрације утврђена је Одлуком о накнадама за послове регистрације и друге услуге које пружа Агенција за привредне регистре („Сл. гласник РС“, бр. 119/2013, 138/2014, 45/2015 и 106/2015).

УПУТСТВО О ПРАВНОМ СРЕДСТВУ:

Против овог решења може се изјавити жалба министру надлежном за положај привредних друштава и других облика пословања, у року од 30 дана од дана објављивања на интернет страни Агенције за привредне регистре, а преко Агенције.

РЕГИСТРАТОР

Миладин Маглов

На основу члана 36. и 38. Закона о планирању и изградњи објеката ("Сл.Гласник РС", бр.72/09, 81/09-исправка, 64/10-ОУСи 24/11, 121/2012,42/2013-ОУС и 50/2013 ОУС, 54/2013-УС, 98/13-УС,132/14, 145/14, 83/18, 31/19, 37/19, 9/20 и 52/21), доносим следеће

РЕШЕЊЕ

О одређивању одговорног урбанисте који ће руководити изградом

РАНОГ ЈАВНОГ УВИДА ПЛАНА
ДЕТАЉНЕ РЕГУЛАЦИЈЕ
ЦЕВОВОДА И ПРАТЕЋИХ ОБЈЕКТА
ВОДОСНАБДЕВАЊА ДЕОНИЦЕ
“ЦРНИ ВРХ – ЗУБСКА РЕКА”

чији је наручилац плана: Општина Књажевац

одређује се:

Одговорни урбаниста: Зоран Михајлов, дипл.инж.арх.
лиценца бр. 200 0237 03

као лице које испуњава Законом прописане услове за израду планске документације предвиђене чл. 38. Закона о планирању и изградњи објеката.

директор,

Младен Радосављевић, дипл.инж.маш.

ИЗЈАВА

Одговорног урбанисте о коришћењу прописа и међусобној усклађености
свих делова Раног јавног увида Плана

Овим изјављујем да је

**РАНОГ ЈАВНОГ УВИДА ПЛАНА
ДЕТАЉНЕ РЕГУЛАЦИЈЕ
ЦЕВОВОДА И ПРАТЕЋИХ ОБЈЕКТА
ВОДОСНАБДЕВАЊА ДЕОНИЦЕ
“ЦРНИ ВРХ – ЗУБСКА РЕКА”**

урађен у складу са Законом и прописима донетим на основу Закона, да је Рани јавни увид планског документа припремљен на основу званичних и релевантних података и подлога, као и да је Рани јавни увид планског документа усклађен са планским документима ширег подручја и исти усаглашен са одредбама Закона о планирању и изградњи објекта ("Сл.Гласник РС", бр.72/09, 81/09-исправка, 64/10-ОУСи 24/11, 121/2012,42/2013-ОУС и 50/2013 ОУС, 54/2013-УС, 98/13-УС,132/14, 145/14, 83/18, 31/19, 37/19, 9/20 и 52/21) и важећим техничким прописима.

Одговорни урбаниста:

Зоран Михајлов, дипл.инж.арх.



ИНЖЕЊЕРСКА КОМОРА СРБИЈЕ

ЛИЦЕНЦА

ОДГОВОРНОГ УРБАНИСТЕ

На основу Закона о планирању и изградњи и
Статута Инжењерске коморе Србије

УПРАВНИ ОДБОР ИНЖЕЊЕРСКЕ КОМОРЕ СРБИЈЕ
утврђује да је

Зоран М. Михајлов

дипломирани инжењер архитектуре

ЈМБ 2312963754115

одговорни урбаниста

за руковођење изработом урбанистичких планова и
урбанистичких пројеката

Број лиценце

200 0237 03



У Београду,
30. октобра 2003. године

ПРЕДСЕДНИК КОМОРЕ

Милош Лазовић

Проф. др Милош Лазовић
дип. грађ. инж.

На основу члана 36. и 38. Закона о планирању и изградњи објеката ("Сл.Гласник РС", бр.72/09, 81/09-исправка, 64/10-ОУСи 24/11, 121/2012,42/2013-ОУС и 50/2013 ОУС, 54/2013-УС, 98/13-УС,132/14, 145/14, 83/18, 31/19, 37/19, 9/20 и 52/21), доносим следеће

РЕШЕЊЕ

О одређивању одговорног урбанисте који ће руководити израдом дела

РАНОГ ЈАВНОГ УВИДА ПЛАНА
ДЕТАЉНЕ РЕГУЛАЦИЈЕ
ЦЕВОВОДА И ПРАТЕЋИХ ОБЈЕКТА
ВОДОСНАБДЕВАЊА ДЕОНИЦЕ
“ЦРНИ ВРХ – ЗУБСКА РЕКА”

(текстуални део и инфраструктура)

чији је наручилац плана: Општина Књажевац

одређује се:

Одговорни урбаниста: Летица Михајловић, дипл.инж.грађ.
лиценца бр. 203 0437 03

као лице које испуњава Законом прописане услове за израду планске документације предвиђене чл. 38. Закона о планирању и изградњи објеката.

директор,

Младен Радосављевић, дипл.инж.маш.

ИЗЈАВА

Одговорног урбанисте о коришћењу прописа и међусобној усклађености
инфраструктурног и текстуалног дела Раног јавног увида Плана

Овим изјављујем да је

**РАНОГ ЈАВНОГ УВИДА ПЛАНА
ДЕТАЉНЕ РЕГУЛАЦИЈЕ
ЦЕВОВОДА И ПРАТЕЋИХ ОБЈЕКТА
ВОДОСНАБДЕВАЊА ДЕОНИЦЕ
“ЦРНИ ВРХ – ЗУБСКА РЕКА”**

урађен у складу са Законом и прописима донетим на основу Закона, да је Рани јавни увид планског документа припремљен на основу званичних и релевантних података и подлога, као и да је Рани јавни увид планског документа усклађен са планским документима ширег подручја и исти усаглашен са одредбама Закона о планирању и изградњи објеката ("Сл.Гласник РС", бр.72/09, 81/09-исправка, 64/10-ОУСи 24/11, 121/2012,42/2013-ОУС и 50/2013 ОУС, 54/2013-УС, 98/13-УС,132/14, 145/14, 83/18, 31/19, 37/19, 9/20 и 52/21) и важећим техничким прописима.

Одговорни урбаниста:

Летица Михајловић, дипл.инж.грађ.



ИНЖЕЊЕРСКА КОМОРА СРБИЈЕ

ЛИЦЕНЦА

ОДГОВОРНОГ УРБАНИСТЕ

На основу Закона о планирању и изградњи и
Статута Инжењерске коморе Србије

УПРАВНИ ОДБОР ИНЖЕЊЕРСКЕ КОМОРЕ СРБИЈЕ
утврђује да је

Летица Д. Михајловић

дипломирани грађевински инжењер

ЈМБ 2903960759114

одговорни урбаниста

за руковођење изработом урбанистичких планова
инфраструктуре

Број лиценце

203 0437 03



У Београду,
13. новембра 2003. године

ПРЕДСЕДНИК КОМОРЕ

Милош Лазовић

Проф. др Милош Лазовић
дипл. грађ. инж.

**УЧЕСНИЦИ У ИЗРАДИ РАНОГ ЈАВНОГ УВИДА
ПЛАНА ДЕТАЉНЕ РЕГУЛАЦИЈЕ ЦЕВОВОДА И
ПРАТЕЋИХ ОБЈЕКТА ВОДОСНАБДЕВАЊА
ДЕОНИЦЕ “ЦРНИ ВРХ – ЗУБСКА РЕКА”**

НАРУЧИЛАЦ ПЛАНА: ОПШТИНА КЊАЖЕВАЦ

**ОБРАЂИВАЧ: Ј.П. „ПРЕДУЗЕЋЕ ЗА РАЗВОЈ, УРБАНИЗАМ И
ИЗГРАДЊУ ОПШТИНЕ КЊАЖЕВАЦ“
КЊАЖЕВАЦ**

Руководилац израде РЈУ:

архитектонско-урбанистички део:
Зоран Михајлов, дипл.инж.арх.
лиценца бр. 200 0237 03

урбаниста сарадник- инфраструктура:
Летица Михајловић, дипл.инж.грађ.
лиценца бр. 203 0437 03

Сарадници:
Лидија Милановић, дипл.инж.грађ.
Ивана Стојковић, апс.арх.

директор,

Младен Радосављевић, дипл.инж.маш.

На основу члана 35. и 46. Закона о планирању и изградњи („Сл. гласник РС”, бр. 72/2009, 81/2009 - испр., 64/2010 - одлука УС, 24/2011, 121/2012, 42/2013 - одлука УС, 50/2013 - одлука УС, 98/2013 - одлука УС, 132/2014, 145/2014, 83/2018, 31/2019, 37/2019 - др. закон, 9/2020 и 52/2021) и члана 30. Статута општине Књажевац-Пречишћен текст (“Сл. лист општине Књажевац”, број 6/2019), Скупштина општине Књажевац, на седници одржаној дана 30.06.2023. године, донела је

О Д Л У К У
О ИЗРАДИ ПЛАНА ДЕТАЉНЕ РЕГУЛАЦИЈЕ
ЦЕВОВОДА И ПРАТЕЋИХ ОБЈЕКТА ВОДОСНАБДЕВАЊА
ДЕОНИЦЕ „ЦРНИ ВРХ-ЗУБСКА РЕКА”

Члан 1.

Приступа се изради Плана детаљне регулације цевовода и пратећих објеката водоснабдевања деонице “Црни Врх-Зубска река”, у даљем тексту: „План”.

Члан 2.

Разрађује се подручје обухваћено планом од 7,26.47 ха у датим границама, које се налазе у КО Црни Врх (општина Књажевац).

Граница Плана обухвата целе парцеле и делове катастарских парцела у катастарској општини Црни Врх у општини Књажевац и то: целе КП бр. 8027/3 и 8027/4, делови КП бр.8029/4, 8042/1, 8042/2, 8044/1, 8044/2, 8045/1, 8045/2, 8050, 8062, 8061/1, 8061/2, 8065, 8060/1, 8060/2, 8059/6, 8059/1, 8059/11, 8059/2, 8056/1, 8055/1, цела 8100/3, 8100/1, цела 8101/2, 8100/5, 8100/4, сече поток 8878, затим наставља деловима КП бр. 8079/1, 8079/2, 8078, пута 8912, 8102, 8103, 8077, 8078, 8104, 7726/4, 7726/1, 7727/3, 7728/1, 7731/1, 7731/2, 7706/1, 7705,4297/1, 7704, 7703, 4297/4, 4296/1, 4295/1, 4297/1, 4299/1,4303/1, 4301/2, 4304/1, 4305/1, 4306/1, 4307/1, 4308/2, 4311/1, 4313/1, 4325/1, 4323/1, 4317/1, 4321/1, 4321/2, сече пут 8911, КП бр.4397 до Големе реке КП бр. 8868. Граница прелази Голему реку и наставља деловима КП бр. 4423, 4425/3, 4426, 4427, 4433/1, 4432/1, 4431, 4459/1, део пута КП бр. 8909, целе КП бр. 4430, 4429/1, 4428, 4429/2, као и део Големе реке КП бр. 8868, као и целе парцеле КП бр. 4574 и 4575.

Граница плана од катастарске парцеле 8027/3 и 8027/4, до Црног Врха претежно прати асфалтни пут за Бабин зуб.

Граница обухвата Плана дата је на графичком прилогу, који је саставни део ове одлуке.

Граница Плана је дефинисана као прелиминарна, а коначна граница ће се утврдити и дефинисати приликом припреме и верификације Нацрта Плана.

Члан 3.

План садржи нарочито:

1. границе плана и обухват грађевинског подручја, поделу простора на посебне целине и зоне;
2. детаљну намену земљишта;
3. регулационе линије улица и јавних површина и грађевинске линије са елементима за обележавање на геодетској подлози;
4. нивелационе коте улица и јавних површина (нивелациони план);
5. попис парцела и опис локација за јавне површине, садржаје и објекте;
6. коридоре и капацитете за саобраћајну, енергетску, комуналну и другу инфраструктуру;
7. мере заштите културно-историјских споменика и заштићених природних целина;
8. локације за које се обавезно израђује урбанистички пројекат или расписује конкурс;
9. правила уређења и правила грађења по целинама и зонама;
10. друге елементе значајне за спровођење плана детаљне регулације.

Члан 4.

Плански основ за израду Плана представља Просторни план Парка природе и туристичке регије Стара планина („Службени гласник РС”, број 115/08) и Просторни план општине Књажевац („Службени лист општине Књажевац”, број 9-1/12).

Према Просторном плану Парка природе и туристичке регије Стара планина систем за обезбеђење вода највишег квалитета ће се заснивати на сложеном техничком решењу које захтева: превођење вода из суседног слива - Завојског језера у општини Пирот, прикупљање више извора у висинској зони планине (слив Топлодолске реке у општини Пирот и Црновршке реке у општини Књажевац) или захвату вода из водотокова у нижој зони планине, из којих ће се одговарајућим цевоводним мрежама допремати до резервоара у зони ризорта.

Према Просторном плану општине Књажевац предвиђено је трајно решење снабдевања водом свих насеља, а за потрошаче који су ван домашаја Књажевачког водоводног субсистема, снабдевање водом обезбеђује се из локалних изворишта.

Простор у оквиру плана биће уређен у складу са прописима и омогућиће ефикасно и безбедно коришћење саобраћајне, водне и комуналне инфраструктуре.

Члан 5.

Основни принципи просторног развоја су:

- примена савремених принципа у планирању, уређењу и заштити простора;
- заштита, уређење и одрживо коришћење природних и створених ресурса;
- заштита јавног интереса;
- заштиту културно-историјског наслеђа;
- боља интеграција туристичких ресурса са природним и културним вредностима окружења;
- заштита животне средине.

Члан 6.

Решења у погледу концепције, намене простора, уређења, коришћења и заштите простора базирају се на смерницама из планске документације ширег подручја, на основу којих ће, у складу са дефинисаном наменом простора, моћи на рационалнији начин да се плански уреди предметни простор, у обухвату Плана.

Члан 7.

Визије и циљеви за израду Плана се односе на:

- стварање планског основа за изградњу линијског инфраструктурног објекта водовodne инфраструктуре, са пратећим објектима,
- утврђивање планског решења, којима се резервише простор за планирани инфраструктурни коридор, са заштитним појасевима, у којима се успоставља и спроводи посебно прописани режим заштите и коришћења простора,
- утврђивање планског решења, у циљу решавања и обезбеђења услова за проширење система водоснабдевања туристичког центра Јабучко равниште на Старој планини и села Црни Врх.

Члан 8.

Концепт намене простора обухвата земљиште за планирани инфраструктурни коридор, са заштитним појасевима, у којима се успоставља и спроводи посебно прописани режим заштите и коришћења простора.

Члан 9.

Носилац израде Плана је Општинска управа - Одељење за урбанизам, грађевинарство, комунално - стамбене и имовинско - правне послове општине Књажевац.

Стручни послови на изради измена и допуна Плана поверавају се Јавном предузећу „Предузеће за развој, урбанизам и изградњу“ општине Књажевац.

Члан 10.

Рок израде Плана је 10 (десет) месеци, од дана доношења ове Одлуке, не рачунајући време за разматрање и доношење на надлежним органима Скупштине општине Књажевац.

Члан 11.

Средства за израду Плана обезбедиће се из буџета општине Књажевац.

Члан 12.

Након доношења Одлуке о изради Плана, Носилац израде Плана организује рани јавни увид у трајању од 15 дана. Рани јавни увид оглашава се у средствима јавног информисања.

План подлеже стручној контроли од стране Комисије за планове СО Књажевац.

Након стручне контроле Нацрт плана излаже се на јавни увид у трајању од 30 дана у просторијама Општинске управе општине Књажевац и на интернет страници Општине Књажевац, а време и место одржавања јавног увида оглашава се у средствима јавног информисања. О излагању нацрта Плана на јавни увид стара се Носилац израде плана.

По обављеном јавном увиду, Комисија за планове сачињава Извештај који садржи податке о извршеном јавном увиду, са свим примедбама и закључцима по свакој примедби, и исти доставља Обрађивачу Плана.

Члан 13.

Саставни део ове Одлуке је и Одлука о изради Стратешке процене утицаја на животну средину Плана детаљне регулације ценовода и пратећих објеката водоснабдевања деонице "Црни Врх-Зубска река".

Члан 14.

Елаборат измене и допуне Плана израдиће се у три примерка оригинала у аналогном и дигиталном облику.

Члан 15.

Ова Одлука ступа на снагу осмог (8) дана, од дана објављивања у "Службеном листу општине Књажевац".

Број: 350 - 7/2023-01
30.06.2023. године
К њ а ж е в а ц



ПРЕДСЕДНИК СО,
Марко Стојановић

[Handwritten signature]

ТЕКСТУАЛНИ ДЕО

**РАНИ ЈАВНИ УВИД ЗА ИЗРАДУ ПДР-а ЦЕВОВОДА И ПРАТЕЋИХ
ОБЈЕКТА ВОДОСНАБДЕВАЊА ДЕОНИЦА “ЦРНИ ВРХ - ЗУБСКА
РЕКА” КО ЦРНИ ВРХ, ОПШТИНА КЊАЖЕВАЦ**

1. Уводни део са описом границе Плана

1. 1. Повод за израду плана

Повод за израду Плана детаљне регулације прве фазе цевовода и пратећих објеката водоснабдевања, деоница “Црни Врх-Зубска река” (у даљем тексту: План) је потреба да се изврши проширење система водоснабдевања туристичког центра Јабучко равниште на Старој планини.

Изради Плана се приступило на основу Одлуке о изради Плана детаљне регулације цевовода и пратећих објеката водоснабдевања, деоница “Црни Врх-Зубска река” (“Службени лист општине Књажевац”, број 09/2023),

Израдом и доношењем Плана, ствара се плански основ за његово директно спровођење, издавањем локацијских услова, израду техничке документације, прибављањем дозвола у складу са законом, односно стварање услова за изградњу линијског инфраструктурног објекта-цевовода, са пратећим објектима водоснабдевања.

Као први корак, у изради планског документа, припремљен је овај елаборат за рани јавни увид, који садржи елементе потребне за упознавање јавности са општим циљевима, сврхом израде планског документа, могућим решењима и ефектима планирања.

1.2. Опис границе ПДР-а

Планом се разрађује подручје од 7,26.47 ха у датим границама, које се налазе у КО Црни Врх (општина Књажевац).

Граница плана обухвата целе парцеле и делове катастарских парцела у катастарској општини Црни Врх у општини Књажевац и то: целе КП бр. 8027/3 и 8027/4, делови КП бр.8029/4, 8042/1, 8042/2, 8044/1, 8044/2, 8045/1, 8045/2, 8050, 8062, 8061/1, 8061/2, 8065, 8060/1, 8060/2, 8059/6, 8059/1, 8059/11, 8059/2, 8056/1, 8055/1, цела 8100/3, 8100/1, цела 8101/2, 8100/5, 8100/4, сече поток 8878, затим наставља деловима КП бр. 8079/1, 8079/2, 8078, пута 8912, 8102, 8103, 8077, 8078, 8104, 7726/4, 7726/1, 7727/3, 7728/1, 7731/1, 7731/2, 7706/1, 7705,4297/1, 7704, 7703, 4297/4, 4296/1, 4295/1, 4297/1, 4299/1,4303/1, 4301/2, 4304/1, 4305/1, 4306/1, 4307/1, 4308/2, 4311/1, 4313/1, 4325/1, 4323/1, 4317/1, 4321/1, 4321/2, сече пут 8911, КП бр.4397 до Големе реке КП бр. 8868. Граница прелази Голему реку и наставља деловима КП бр. 4423, 4425/3, 4426, 4427, 4433/1, 4432/1, 4431, 4459/1, део пута КП бр. 8909, целе КП бр. 4430, 4429/1, 4428, 4429/2, као и део Големе реке КП бр. 8868, као и целе парцеле КП бр. 4574 и 4575.Граница плана од катастарске парцеле 8027/3 и 8027/4, до Црног Врха претежно прати асфалтни пут за Бабин зуб.

Граница Плана је дефинисана као прелиминарна, а коначна граница ће се утврдити и дефинисати приликом припреме Нацрта Плана.

1.3. Правни и плански основ

Правни основ

Правни основ за израду Плана чине:

- Закон о планирању и изградњи („Службени гласник РС“, број 72/09, 81/09-исправка, 64/10-одлука УС, 24/11, 121/12, 42/13-одлука УС, 50/13-одлука УС, 98/13 – одлука УС, 132/14, 145/14, 83/18, 31/19, 37/19-др.закон, 9/20 и 52/21);
- Правилник о садржини, начину и поступку израде докумената просторног и урбанистичког планирања („Службени гласник РС“, број 32/19);
- Одлука о изради Плана детаљне регулације ценовода и пратећих објеката водоснабдевања, деоница “Црни Врх-Зубска река” (“Службени лист општине Књажевац”, број 09/2023);

Плански основ

Плански основ за израду Плана је:

- Просторни план подручја Парка природе и туристичке регије Стара планина („Службени гласник РС“, број 115/08);
- Просторни план општине Књажевац („Службени лист општине Књажевац“, број 9-1/12);

2. Обавезе, услови и смернице из планске документације ширег подручја

- Просторни план подручја Парка природе и туристичке регије Стара планина („Службени гласник РС“, број 115/08);
- Просторни план општине Књажевац („Службени лист општине Књажевац“, број 9-1/12);
- Измена и допуна Плана генералне регулације туристичког насеља „Коњарник” на Старој планини („Службени лист општине Књажевац“, број 4/16).

2.1. Извод из Просторног плана подручја Парка природе и туристичке регије Стара планина („Службени гласник РС“, број 115/08)

Просторним планом Парка природе и туристичке регије Стара планина дефинисана је прогнозирана потреба за водом туристичког ризорта „Јабучко равниште” (укупно 108 l/s, од чега у првој фази минимум 30 l/s). Норме потрошње воде предвиђене су са минимум 400 l/kor/dan по стационарном туристи и 25 l/kor/dan за дневне излетнике.

Према расположивим хидролошким ресурсима, прогнозираним потребама за водом туристичког ризорта и расположивој техничкој документацији, систем за обезбеђење вода највишег квалитета ће се заснивати на сложеном техничком решењу које захтева: превођење вода из суседног слива-Завојског језера у општини Пирот, прикупљање више извора у висинској зони планине (слив Топлодолске реке у општини Пирот и Црновршке реке у општини Књажевац) или захвату вода из водотокова у нижој зони планине, из којих ће се одговарајућим ценоводним мрежама допремати до резервоара у зони ризорта.

2.2. Извод из Просторног плана општине Књажевац („Службени лист општине Књажевац“, број 9-1/12)

У поглављу 1.6. Водопривредна инфраструктура, наведено је:

“На подручју општине Књажевац одрживо коришћење и заштита вода обезбеђиваће се у оквиру:

- Тимочког регионалног система за снабдевање водом највишег квалитета, са подсистемом Белог Тимока, који има два субсистема који се развијају аутономно (Књажевачког - за снабдевање водом Књажевца и долинских насеља дуж доњег тока Трговишког и читавог тока Белог Тимока, и Зајечарског за снабдевање водом Зајечара, са Грлишком акумулацијом као главним извориштем) који ће се током времена спојити у једну функционалну целину у циљу повећања поузданости и функционалности;
- Тимочки речни систем - за интегрално коришћење, уређења и заштиту вода. Тимока (заштита од поплава, заштита квалитета вода, вишенаменско коришћење вода) са следећим кључним објектима акумулацијама: Градиште-Жуковац на Алдиначкој реци (планираном на подручју Књажевца), Околиште на Сврљишком Тимоку (планираном ван подручја Књажевца), Грлиште на Грлишкој реци и Боговина на Црном Тимоку (постојеће ван подручја Књажевца)“.

Извод из Измена и допуна Плана генералне регулације туристичког насеља „Коњарник“ на Старој планини („Службени лист општине Књажевац“, број 4/16)

У одељку “Јавне површине у области комуналне инфраструктуре” наведено је: ЈП “Стара планина” је идејним решењем водоснабдевања у складу са Генералним пројектом водоснабдевања (за варијанту речних планинских вода) будућег туристичког центра “Јабучко равниште” на Старој планини са Предходном студијом оправданости, предвидела хидротехничке објекте у функцији тог система за потребе снабдевања водом туристичког центра “Јабучко равниште”. Наведени хидротехнички објекти се делимично налазе у обухвату овог Плана и истовремено, овај систем водоснабдевања омогућава водоснабдевање и постојећег планинарског дома и хотела “Електродистрибуције”.

Остала планска документација – Планска решења из овог Плана су усаглашена са планским решењима у Плану детаљне регулације прве фазе туристичког ризорта „Јабучко равниште” на Старој планини (измена и допуна) - „Службени лист општине Књажевац“, број 9/09 и 2/11.

План управљања Парком природе "Стара планина" за период 2020-2029.

- Посебно се наводи да је за подручје Парка природе "Стара планина" утврђен План управљања Парком природе "Стара планина" за период 2020-2029. којим се уређује питање очувања и унапређења заштићеног подручја на којем се налази обухват овог Плана. Овај План управљања донешен је у складу са Законом о заштити природе (Службени гласник РС" бр. 36/09, 88/10, 91/10-испр., 14/16, 95/18-др.закон и 71/21.), Уредбом о заштити Парка природе "Стара планина" и Правилником о унутрашњем реду и чуварској служби у Парку природе "Стара планина". Одредбе Плана управљања су поштоване приликом израде овог Плана детаље регулације.

3. Опис постојећег стања, начин коришћења простора и основних ограничења

3.1. Грађевинско подручје

Грађевинско подручје је подручје које је одређено границом плана и које се налази унутар границе плана. Израдом и усвајањем плана, земљиште у оквиру границе плана добија статус грађевинског земљишта које је предвиђено за изградњу и редовно коришћење објеката.

Грађевинско земљиште се користи према намени одређеној планом, на начин којим се обезбеђује његово рационално коришћење, у складу са законом.

3.2. Намена површина

Подручје Плана детаљне регулације обухвата изграђене и неизграђене површине за које се утврђују правила регулације.

У постојећој намени подручје обухваћено Планом детаљне регулације обухвата површину од око 7,26.47ха. Простор који је обухваћен границом Плана представља главни грађевински реон.

На обухваћеној површини смештени су следећи садржаји:

- Пољопривредно земљиште
- Река и потоци
- Пашњаци и ливаде
- Саобраћајница

3.3. Врста изградње

У постојећем стању простор унутар границе плана је углавном дефинисан. Изграђена је путна инфраструктура (државни пут IIА реда бр.222).

3.4. Трасе, коридори и регулација саобраћаја

Кроз подручје ПДР-а пролази у државни пут IIА реда бр.222 (Кална-Јањски мост-Црни Врх-Јабучко равниште).

3.5. Привредни и други објекти

У оквиру границе плана тренутно не постоје привредни објекти.

3.6. Мреже и капацитети јавне комуналне инфраструктуре

Прикључци на водоводну, канализациону, електроенергетску и телефонску мрежу обезбедиће постизање нормалног нивоа комуналне опремљености.

Сви радови на мрежама и системима инфраструктуре радиће се према условима и сагласностима надлежних јавних комуналних предузећа.

Прикључци на водоводну, канализациону, електроенергетску и телефонску мрежу оствариће се према решењима из графичких прилога.

Водовод-постојеће стање

Постојећи систем водоснабдевања Старе планине се састоји каптажа „Дојкино врело“ и „Шопур“ из којих се вода доводи до резервоара „Дојкино Врело“ и „Видиковац“ одакле се упушта у дистрибуциону водоводну мрежу. Показало се да у појединим хидролошким годинама, са постојећим каптираним изворима, не могу да се задовоље потребе у води постојећих потрошача. Овим системом, осим што се не могу задовољити постојеће потребе за водом не може се планирати ни даљи развој туризма Старе планине. Постојећи извори у збиру обезбеђују просечан капацитет од 3 l/s.

Вода из Зубске реке тренутно се користи за систем оснежавања. Из тог разлога и на основу ограничене количине воде која се може захватати за потребе водоснабдевања коришћење воде из Зубске реке би могло да се користи у мањем обиму, у првој фази развоја туристичког насеља.

Канализација-постојеће стање

За одвођење атмосферске воде, предвиђено је одвођење риголама дуж саобраћајница до места где се преко сепаратора масти и уља пропуштају у реку.

3.7. Преглед и заштита природе и природних вредности

Планско подручје се (према Решењу Завода за заштиту природе Србије под 03 бр. 020-2089/6 од 05.11.2021.год.) налази унутар заштићеног подручја Парк природе „Стара планина“, у режиму заштите III степена. Предметно подручје се налази и у обухвату еколошки значајног подручја „Стара планина“ еколошке мреже Републике Србије.

Планско подручје обухвата део Газдинске јединице „Бабин зуб - Орлов камен - Голаш“ којом газдује Шумско газдинство „Тимочке шуме“ Бољевац. Основна намена шума је парк природе III степен заштите.

На обухваћеним површинама се налазе састојине букве. Степен угрожености шума од пожара обухвата IV степен угрожености.

Обухваћене су шуме високе заштитне вредности НCVF -1, које представљају подручја која на глобалном, регионалном или државном нивоу садрже важне концентрације биодиверзитета.

Обухваћено је и Рибарско подручје „Стара планина“ (у даљем тексту: РП). Ихтиофауна РП „Стара планина“ представљена је са 26 врста, при чему је читаво подручје Старе планине салмонидни регион. На РП „Стара планина“ обавља се рекреативни риболов. У РП „Стара планина“ констатоване су: заштићене врсте слатководне црвене алге, поточни рак и пеш који захтевају посебне мере заштите станишта. То подразумева да нису дозвољене радње које би довеле до промена: у протоку (успоравање), промене структуре дна, веће температуре, смањење режима кисеоника, померање већег камења, дрвећа, насипање, бетонирање обала и сл. Посебна станишта риба су поједине риболовне воде или њихови делови, значајни за биолошке потребе риба (мрест, зимовање, раст, исхрана и кретање/миграција). У видно и прописно обележеним посебним стаништима риба, забрањен је сваки облик риболова, као и било какве друге активности које ометају мрест, развој и кретање риба.

4. Општи циљеви израде Плана детаљне регулације цевовода и пратећих објеката водоснабдевања деоница “Црни Врх - Зупска река” КО Црни Врх, општина Књажевац

Планом детаљне регулације одређују се општа правила изградње и коришћења земљишта. Основу решења регулације у Плану чини мрежа објеката од општег интереса, и као таква је основна подлога за пројектовање свих јавних мража и објеката. На тај начин, правила Плана детаљне регулације фиксирају само она решења којима се утврђује јавни (општи) интерес.

Општи циљ израде Плана је стварање планског основа за изградњу линијског инфраструктурног објекта водоводне инфраструктуре, са пратећим објектима.

Општи циљ се дефинише следећим посебним циљевима:

- Утврђивање планског решења, којима се резервише простор за планирани инфраструктурни коридор, са заштитним појасевима, у којима се успоставља и спроводи посебно прописани режим заштите и коришћења простора;
- Утврђивање планског решења, у циљу решавања и обезбеђења услова за проширење система водоснабдевања .

Концепција решења овог плана одређена је на основу природних и стечених услова у предметним границама.

5. Планирана претежна намена површина, предлог основних урбанистичких параметара и процена планиране бруто развијене грађевинске површине

Овим Планом, планирана је траса линијског коридора водоводне инфраструктуре са заштитним појасом (по 2,5 m обострано у односу на осу цевовода), од водозахвата на “Црновршкој реци” до постројења за прераду воде, укључујући и пратеће објекте водоснабдевања:

- водозахват на “Црновршкој реци”
- црпна станица са резервоаром Црновршка река
- црпна станица са резервоаром Козарница
- потисни цевовод
- повратни цевовод за потребе корисника на локацији Црни Врх
- постројење за прераду воде

Планирани цевовод се делом води паралелно и укршта се са трасом државног пута IIА реда број 222.

Планским решењем се не мења намена земљишта која обухвата линијски инфраструктурни коридор, осим на локацијама објеката који представљају саставни део цевовода, које су, према режиму коришћења земљишта, намењене за грађевинско земљиште изван грађевинског подручја насеља и у грађевинском подручју (површине јавне намене).

Планирана локација постројења за прераду воде (ППВ), која је предвиђена у делу обухвата Плана I фазе водоснабдевања, у постојећем стању припадају пољопривредном земљишту, и овим Планом су намењене за грађевинско земљиште.

Преглед намене површина дат је у следећој табели:

Табела 1.-Намена површина и површине јавне намене

Р.бр.	ВРСТА ЗАУЗЕТА	ПОВРШИНА (ха)	СТАТУС ЗЕМЉИШТА	УЧЕШЋЕ %
1.	Саобраћајнице	2,70.47	јавно	37
2.	Површина водотока	0,25.23	јавно	3,5
3.	Пољопривредно земљиште (њиве, ливаде,пашњаци,баште)	4,30.77	остало	59,5
Укупно јавно		2,95.70	јавно	40,7
Укупно остало		4,30.77	остало	59,3
УКУПНО		7,26.47		100,00%

6. Очекивани ефекти планирања у погледу унапређења начина коришћења простора

Визија и циљеви за израду Плана се односе на:

-стварање планског основа за изградњу линијског инфраструктурног објекта водоводне инфраструктуре, са пратећим објектима,

-утврђивање планског решења, којима се резервише простор за планирани инфраструктурни коридор, са заштитним појасевима, у којима се успоставља и спроводи посебно прописани режим заштите и коришћења простора,

-утврђивање планског решења, у циљу решавања и обезбеђења услова за проширење система водоснабдевања туристичког центра Јабучко равниште на Старој планини и села Црни Врх.

Овим планом се јасно одваја јавно земљиште од осталог земљишта и прописују се правила изградње и коришћења земљишта у границама захвата плана.

План детаљне регулације је основ за издавање локацијских услова ради добијања одобрења за изградњу за све врсте објеката.

Обрадила

дипл.инж.грађ.Летица Михајловић

Садржај Раног јавног увида Плана детаљне регулације цевовода
и пратећих објеката водоснабдевања деоница “Црни Врх -Зупска река”
КО Црни Врх, општина Књажевац

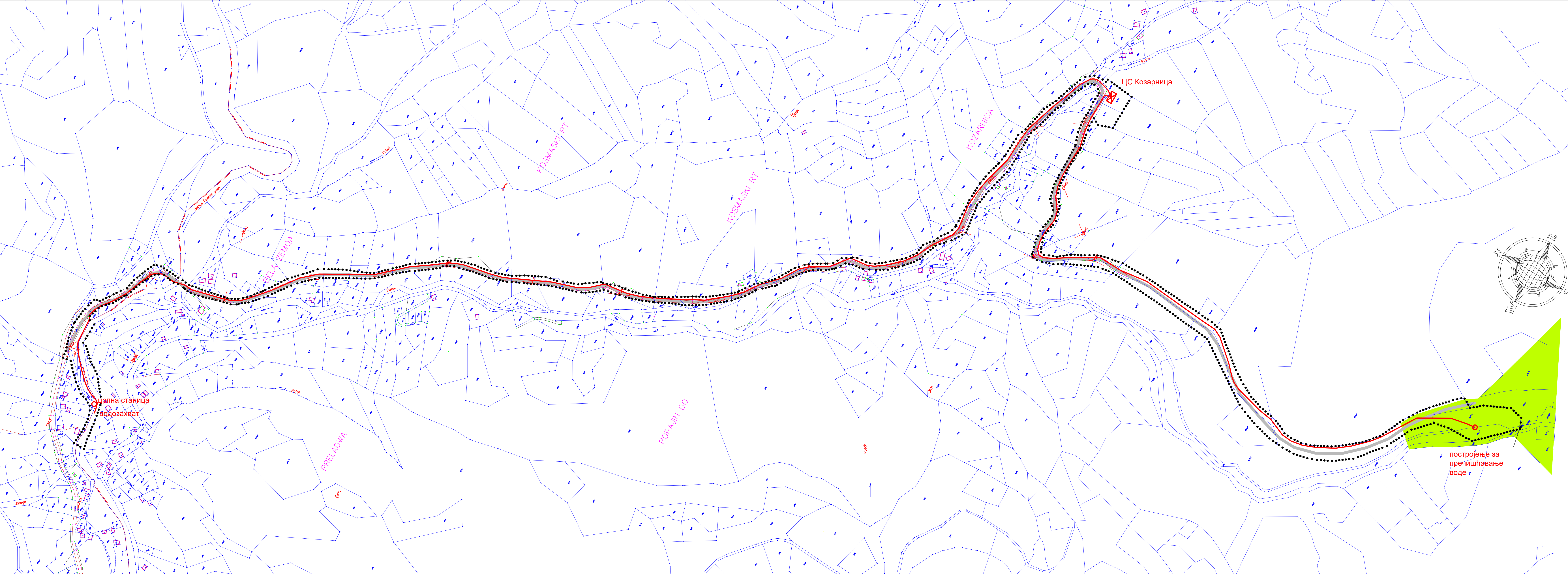
Текстуални део

1. Уводни део са описом границе планског документа
 - 1.1. Повод за израду
 - 1.2. Опис границе ПДР-а
 - 1.3. Правни и плански основ
 2. Обавезе, услови и смернице из планске документације
 - 2.1. Извод из Просторног плана подручја Парка природе и туристичке регије Стара планина
 - 2.2 Извод из Просторног плана општине Књажевац
 3. Опис постојећег стања, начин коришћења простора и основних ограничења
 4. Општи циљеви израде ПДР-а
 5. Планирану претежну намену површина, предлог основних урбанистичких параметара и процена планиране развијене бруто грађевинске површине
 6. Очекивани ефекти планирања у погледу унапређења начина коришћења простора

Графички део

1. Граница плана са претежном наменом површина-----1 :2500

ГРАФИЧКИ ДЕО



ПЛАН ДЕТАЛНЕ РЕГУЛАЦИЈЕ
ЦЕВОВОДА И ПРАТЕЋИХ ОБЈЕКТА
ВОДОСНАБДЕВАЊА ДЕОНИЦЕ
"ЦРНИ ВРХ-ЗУБСКА РЕКА"

-РАНИ ЈАВНИ УВИД-

ЛЕГЕНДА:

- ● ● ● ● ● ГРАНИЦА ПЛАНА
- ТРАСА ЦЕВОВОДА
- Граница обухвата Измене и допуне Плана генералне регулације туристичког насеља Коњарник на Старој планини ("Сл. лист општине Књажевац" бр. 4/16) и ПДР-а прве фазе цевовода и пратећих објекта водоснабдевања, деоница "Зубска река – Јабучко равниште"
- Траса државног пута II А реда број 222

НАРУЧИЛАЦ ИЗРАДЕ ПЛАНА: ОПШТИНСКА УПРАВА ОПШТИНЕ КЊАЖЕВАЦ, ОДЕЉЕЊЕ ЗА УРБАНИЗАМ, ГРАЂЕВИНАРСТВО И КОМУНАЛНЕ ДЕЛАТНОСТИ И ИНСПЕКЦИЈСКЕ ПОСЛОВЕ		ОБРАЂИВАЧ ПЛАНА: Ј.П. ПРЕДУЗЕЋЕ ЗА РАЗВОЈ, УРБАНИЗАМ И ИЗГРАДЊУ ОПШТИНЕ КЊАЖЕВАЦ	
ЕЛАБОРАТ ПДР ЦЕВОВОДА И ПРАТЕЋИХ ОБЈЕКТА ВОДОСНАБДЕВАЊА ДЕОНИЦЕ "ЦРНИ ВРХ-ЗУБСКА РЕКА"		Одговорни урбаниста: Зоран Михајлов, дип.инж.арх.	Урбаниста сарадник: Летица Михајловић, дип.инж.граф.
ПРИЛОГ ТРАСА ПЛАНИРАНОГ ЦЕВОВОДА СА ДИСПОЗИЦИЈОМ ОБЈЕКТА		Размера: 1:2500	Директор: Младен Радољевичевић, дим.ш. Датум: VII 2023 Лист: 1